



Programme  
Alimentaire  
Mondial

SAUVER  
DES VIES  
CHANGER  
LES VIES

# Afé Hana Iyalna

Une initiative communautaire de  
promotion de la nutrition

Programme Alimentaire Mondial, Tchad  
Avril 2026

# Remerciements

Afé Hana Iyalna, une initiative communautaire de promotion de la nutrition, a été conçue pour s'intégrer au programme 'Cash for Prevention' du PAM au Tchad. Elle a été développée dans le cadre d'un processus de co-création mené par Karen Greiner (Anthrologica, experte technique en changement social et comportemental) en collaboration avec le personnel du PAM et des partenaires techniques.

Nous adressons nos sincères remerciements à nos collègues pour le temps, l'énergie et l'engagement qu'ils ont consacrés à ce travail.

Du PAM Tchad : Martin Ahimbisiwbe, Gabsoubo Gabnoba Lucien, Solal Naountam Estelle, Augustin Ndongmo, Libar Gangnon Giesele, Taptine Mahamat, Evelyne Kounom, Delphine Gangnon, Naissem Rolande, Haisset Fanga, Mohamadou Lamine Sow et Faizaa Fatima. De l'ASRADD : Wanga Ngarake, Mahmoud Ahmat Soumeyman, Toguina Madjiade, Ali Moussa et Ousman Teib. De Base : Mikail Mahama et Ndigro Bonder Toussaint. De l'APESA : Ehnoba Celine Mahouli et Djimtola Tatola. Du CRT : Malloum Adam Mahamat et Abdel-Hafiz Ahmat Mahamat. De l'ADES : Masrabeye Balise et Allamadine Mahamat.

Ce travail a été soutenu par le partenaire de recherche d'Anthrologica au Tchad, BEIRED, dirigé par Nisso Kaokamla. L'initiative a été examinée par Juliet Bedford (Directrice d'Anthrologica) avec la contribution d'Helen Smith (PDG d'Anthrologica), qui a soutenu le développement du volet suivi et évaluation, et de Katie Moore (Responsable de la recherche et de la gestion des connaissances), qui a dirigé la recherche formative sur laquelle l'initiative s'est appuyée, ainsi que son étude rétrospective.

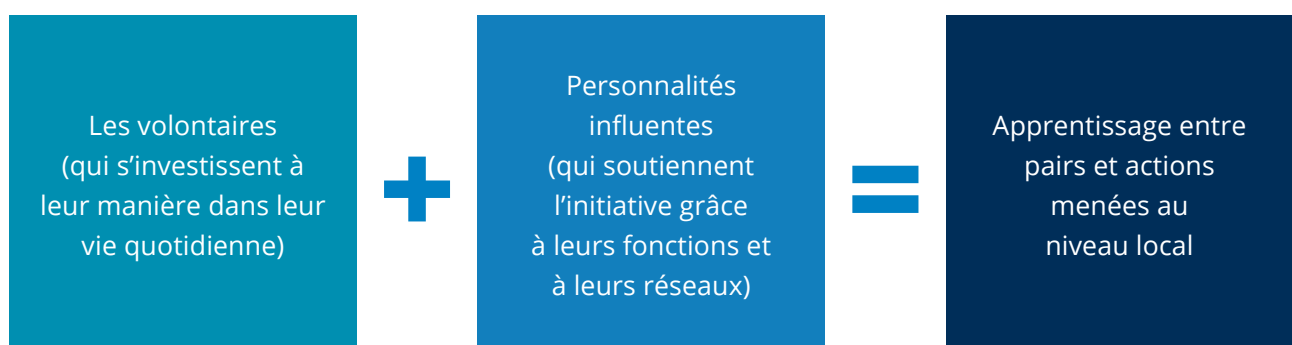
# Résumé

Afé Hana Iyalna ('Pour la santé de nos enfants') est une initiative communautaire de promotion de la nutrition mise en place dans le cadre du programme 'Cash for Prevention' (C4P) du PAM au Tchad. Afé Hana Iyalna a été créée pour promouvoir une meilleure diversité alimentaire parmi les groupes vulnérables sur le plan nutritionnel et pour renforcer la capacité des communautés à soutenir et à pérenniser des comportements nutritionnels positifs.

Les volontaires engagent des conversations avec leurs voisins, leurs familles et leurs pairs sur les pratiques nutritionnelles, en particulier concernant l'alimentation des nourrissons et des jeunes enfants, et encouragent les ménages à intégrer des aliments locaux nutritifs dans leur alimentation quotidienne. Ces conversations s'appuient sur des outils simples, notamment des cartes de promotion nutritionnelle élaborées localement qui illustrent les aliments nutritifs couramment disponibles au sein de la communauté.

L'approche est volontairement flexible et met l'accent sur l'appropriation par la communauté. Les volontaires sont encouragés à contribuer d'une manière qui s'adapte à leur vie quotidienne, avec des niveaux d'engagement variables et sans exigences de participation fixes. Outre les volontaires, des personnalités influentes telles que des leaders communautaires, des enseignants, des agents de santé, des commerçants et des chefs religieux sont invités à agir en tant qu'alliés, soutenant l'initiative grâce à leurs rôles et réseaux existants. En s'appuyant sur ces relations et ces structures locales, Afé Hana Iyalna cherche à favoriser l'apprentissage entre pairs et l'action locale plutôt que de s'en remettre à des mécanismes formels de mise en œuvre de programmes.

## Afé Hana Iyalna est volontairement flexible et met l'accent sur l'appropriation par la communauté.



# Table des matières

<b>Acronymes</b>	<b>3</b>
<b>Introduction</b>	<b>4</b>
Contexte	4
Élaboration de l'initiative de promotion de la nutrition dirigée par la communauté	5
Présentation du document	7
<b>Afé Hana Iyalna</b>	<b>8</b>
Une approche communautaire	8
Engagements	9
Modèle comportemental	10
<b>Présentation de l'initiative Afé Hana Iyalna</b>	<b>12</b>
Objectif	12
Résultats comportementaux	12
Acteurs du changement	12
Contexte propice au changement	13
Théorie du changement	13
<b>Localisation et déploiement rapides</b>	<b>16</b>
Action 1 : Adapter la carte de promotion nutritionnelle au contexte local	18
Action 2 : Préparer le système de reconnaissance (tableaux de points pour les volontaires)	19
Action 3 : Organiser des réunions de lancement	20
Action 4 : Effectuer des visites sur le terrain pour informer et motiver les alliés potentiels	21
Action 5 : Organiser des 'points de situation de reconnaissance' périodiques avec les équipes de volontaires	23
Action 6 : Organiser la cérémonie de clôture (remise des certificats)	23
Action 7 : Participer à des activités d'apprentissage et d'échange	24
Risques et mesures d'atténuation proposées	25
<b>Extension</b>	<b>27</b>
Atelier de capitalisation	27
Déploiement	27
<b>Suivi et évaluation</b>	<b>29</b>
<b>Annexe 1 – Cartes de promotion de la nutrition</b>	<b>37</b>
<b>Annexe 2 – Modèles pour le système de reconnaissance</b>	<b>39</b>

## Figures et tableau

Figure 1 : Processus de communication pour le changement de comportement au PAM	6
Figure 2 : Modèle COM-B	10
Figure 3 : Théorie du changement	15
Figure 4 : Carte de promotion nutritionnelle de base (novembre 2024)	18
Figure 5 : Carte de promotion nutritionnelle Afé Hana Iyalna de Lac (février 2025)	18
Figure 6 : Modèle de badge pour reconnaître le franchissement d'un seuil de points	19
Figure 7 : Modèle de carte de solidarité des alliés	22
Figure 8 : Modèle de certificat de reconnaissance des volontaires	23
Tableau 1 : Cadre de suivi et d'évaluation	30

## Acronymes

C4P	Cash for Prevention
CSC	Changement social et comportemental
COM-B	Capacité, opportunité, motivation – modèle comportemental
FARNE	Foyers d'apprentissage, de réhabilitation nutritionnelle et d'éveil
PAM	Programme Alimentaire Mondial

# Introduction

## Contexte

Le Tchad est confronté à des défis persistants liés à l'insécurité alimentaire et à la malnutrition infantile, en particulier dans les régions touchées par des chocs climatiques, la pauvreté et un accès limité à une alimentation variée et nutritive. Pour relever ces défis, il faut non seulement améliorer la disponibilité alimentaire, mais aussi aider les ménages à adopter des pratiques nutritionnelles favorisant une alimentation saine pour les jeunes enfants et les familles. Ces défis sont aggravés par l'accès limité des ménages aux services de santé et de nutrition, par des contraintes financières et par des pratiques d'alimentation des nourrissons et des jeunes enfants qui ne sont pas optimales.

Dans ce contexte, le Programme Alimentaire Mondial (PAM) a renforcé l'aide nutritionnelle préventive dans le cadre de son plan stratégique national, notamment par la mise en œuvre du programme 'Cash for Prevention' (C4P). Le programme C4P associe des mesures de protection sociale à des objectifs de résilience et de nutrition. Les transferts monétaires visent à renforcer le pouvoir d'achat des ménages et

à soutenir leurs moyens de subsistance, tandis que des volets complémentaires du programme encouragent l'adoption de meilleures pratiques nutritionnelles et facilitent l'accès des communautés aux services de santé.

Les interventions C4P sont mises en œuvre par le biais de plateformes communautaires de nutrition telles que les sites FARNE (Foyers d'apprentissage, de réhabilitation nutritionnelle et d'éveil), qui aident les communautés à préparer des repas variés et nutritifs et offrent des possibilités de renforcer l'éducation nutritionnelle et les filières d'orientation vers les services de santé. Si les transferts monétaires contribuent à améliorer l'accès à la nourriture et aux services essentiels, l'expérience acquise dans divers contextes montre que l'aide financière seule est souvent insuffisante pour produire des améliorations durables des pratiques nutritionnelles. Des approches complémentaires de changement social et comportemental (CSC) sont donc nécessaires pour aider les ménages à transformer un meilleur accès à la nourriture en meilleurs résultats nutritionnels.

En réponse, le PAM Tchad, en collaboration avec ses partenaires et avec le soutien technique d'Anthrologica, a développé une initiative communautaire de promotion de la nutrition destinée à être intégrée au programme C4P.

## Élaboration de l'initiative de promotion de la nutrition dirigée par la communauté

Le développement de l'initiative de promotion de la nutrition pilotée par la communauté visant à soutenir le programme C4P au Tchad a suivi un processus itératif combinant recherche formative, conception collaborative et prototypage sur le terrain, conformément aux étapes clés décrites dans [la note de politique](#) du PAM sur l'intégration du CSC pour améliorer les régimes alimentaires et lutter contre la malnutrition (voir Figure 1 ci-dessous).<sup>1</sup>

L'initiative s'est appuyée sur [une recherche formative](#) menée en 2024 dans plusieurs régions participant au programme C4P.<sup>2</sup> Les premières recherches ont été menées à Kanem et Guéra (juillet-août 2024), suivies d'un travail de terrain supplémentaire à Barh El Ghazel, Batha, Lac et Mayo Kebbi Est (novembre 2024). La recherche a porté sur les pratiques nutritionnelles, les obstacles et les facteurs de changement de comportement, ainsi que sur les possibilités de renforcer la promotion de la nutrition au niveau communautaire dans le cadre du programme C4P.

Les résultats de cette recherche formative ont mis en évidence plusieurs enseignements importants. Les membres de la communauté ont souvent démontré une connaissance pratique des aliments nutritifs disponibles localement

et ont été capables d'identifier les ingrédients susceptibles de favoriser une alimentation saine pour les enfants et les familles. Parallèlement, la recherche a indiqué que l'amélioration des pratiques nutritionnelles nécessitait de renforcer le dialogue au niveau communautaire, la motivation et le soutien social en faveur du changement de comportement. Des réseaux communautaires de confiance, notamment les dirigeants, les agents de santé communautaires, les enseignants, les associations de femmes et les écoles, ont été identifiés comme des canaux importants par lesquels les messages et les pratiques nutritionnelles pouvaient se diffuser. Certains participants ont également exprimé une forte volonté de collaborer avec le PAM et ses partenaires de coopération pour soutenir l'amélioration des pratiques nutritionnelles dans leurs communautés.

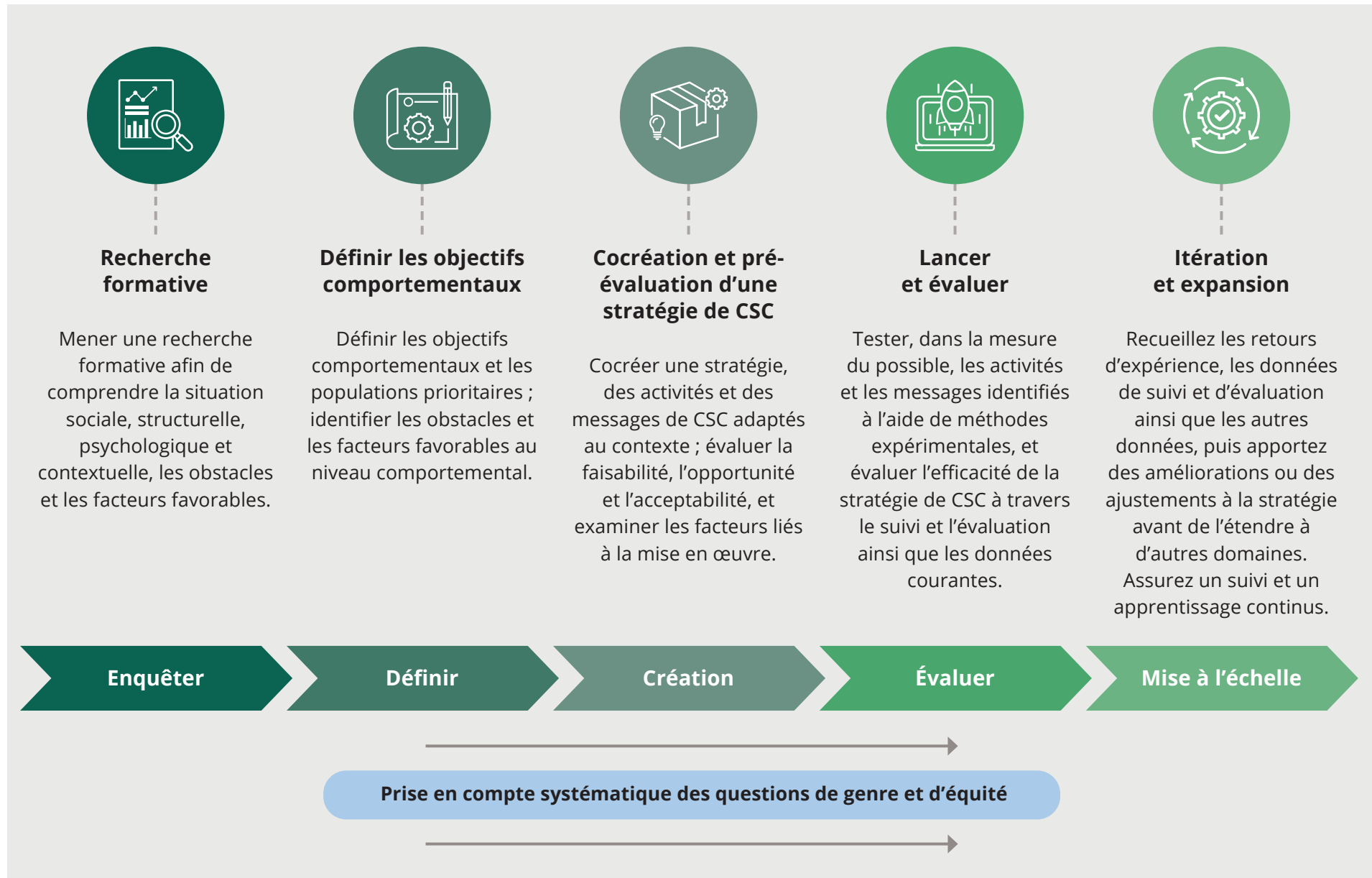
S'appuyant sur ces conclusions, les équipes du PAM et les partenaires de coopération ont travaillé ensemble pour élaborer une initiative de CSC lors d'un atelier de co-création animé par Anthrologica à N'Djamena du 12 au 14 novembre 2024. L'atelier a combiné les résultats de la recherche formative avec l'expérience pratique des équipes de terrain travaillant directement avec les communautés de Guéra, Kanem, Batha et Barh El Ghazel. Au cours de l'atelier, les participants ont identifié les principes clés pour guider l'initiative de CSC, notamment s'appuyer sur les connaissances existantes de la communauté, tirer parti des réseaux sociaux de confiance et adopter des approches entre pairs pour promouvoir le changement de comportement.

L'initiative de CSC a donc mis l'accent sur le leadership communautaire et l'engagement volontaire, reconnaissant que de nombreux

1 Anthrologica (2025). *Integrating social and behaviour change to improve diets and address malnutrition: Policy note*. World Food Programme, Nutrition and Food Quality Service. Unpublished document.

2 Anthrologica. (2005). *Facteurs influençant les comportements clés en matière de nutrition et de santé : recherche formative à l'appui du programme 'Cash for Prevention' au Tchad*. Programme Alimentaire Mondial, Bureau national du Tchad. Document non publié.

Figure 1 : Processus de changement social et comportemental au PAM



membres de la communauté possédaient déjà les connaissances, la crédibilité et la motivation nécessaires pour soutenir les efforts de promotion de la nutrition. Les participants à l'atelier ont convenu que les volontaires pouvaient jouer un rôle central pour encourager les familles à adopter de meilleures pratiques nutritionnelles, notamment par le biais de conversations informelles et de démonstrations axées sur l'utilisation d'aliments disponibles localement et abordables.

Après sa conception initiale, une période de prototypage rapide et d'apprentissage itératif a été menée en 2025.<sup>3</sup> Les volontaires communautaires et leurs partenaires ont commencé à tester des activités de promotion de la nutrition sur certains sites du programme. Au cours de cette phase, les volontaires ont expérimenté différentes façons de diffuser des messages nutritionnels, en utilisant des outils de communication simples et en s'appuyant sur leurs réseaux sociaux existants pour atteindre les familles et les voisins. Les expériences et les enseignements ont été régulièrement partagés entre les régions par le biais de laboratoires d'apprentissage, d'appels d'échange en ligne et de discussions entre pairs au sein des équipes du programme.

C'est grâce à ce processus itératif que l'initiative CSC 'Afé Hana Iyalna' a vu le jour au niveau communautaire. Le nom Afé Hana Iyalna, qui signifie 'Pour la santé de nos enfants' en arabe tchadien, a été proposé par les participants au cours du processus de co-création et reflète l'objectif de l'initiative : améliorer la nutrition infantile par une action communautaire collective.

### Présentation du document

Ce document présente l'initiative Afé Hana Iyalna. Il décrit son approche communautaire et ses engagements, ainsi que le modèle comportemental qui guide l'initiative. Le document expose ensuite l'objectif d'Afé Hana Iyalna et les résultats comportementaux escomptés, les acteurs et les contextes du changement, ainsi que la théorie du changement qui sous-tend l'initiative. Les deux sections suivantes présentent le processus de déploiement d'Afé Hana Iyalna et de son extension. La dernière section décrit le cadre de suivi et d'évaluation qui accompagne Afé Hana Iyalna. Les documents d'accompagnement sont inclus dans les annexes.

<sup>3</sup> Les documents d'accompagnement soumis au PAM comprennent le guide du prototype et des notes de service relatives à l'apprentissage itératif (appels d'échange et laboratoire d'apprentissage).

# Afé Hana Iyalna

## Une approche communautaire

L'initiative Afé Hana Iyalna va au-delà des approches classiques de changement social et comportemental pour inspirer une action menée par la communauté. Elle propose que les actions individuelles visant à promouvoir la nutrition (apprentissage entre pairs) puissent se regrouper au sein d'une initiative unifiée, conduisant à une action collective et à un changement social (diffusion sociale), avec un système de reconnaissance servant de principale source de motivation.

Il a été démontré que les initiatives de changement social qui placent l'appropriation et le leadership des volontaires communautaires au cœur de leur démarche peuvent garantir la durabilité et réduire la dépendance à l'égard de l'aide extérieure.<sup>4</sup> Les volontaires

communautaires, forts d'un sentiment accru d'autonomie, peuvent poursuivre la promotion de la nutrition au-delà de la durée de vie du programme conçu pour les soutenir. L'initiative Afé Hana Iyalna repose sur l'idée que, lorsque le programme C4P prendra fin, le 'jardin de l'action civique' continuera de prospérer.

Deux approches clés ont guidé le développement de l'initiative :

### 1. Conception centrée sur l'humain

Afé Hana Iyalna utilise une conception centrée sur l'humain par le biais de la co-création et du prototypage rapide, en mettant l'accent sur ce qui est souhaitable (du point de vue des membres de la communauté), faisable et viable.<sup>5</sup> La désirabilité a été établie grâce aux résultats de la recherche formative et aux observations

4 Dushkova, D., and Ivlieva, O. (2004). *Empowering Communities to Act for a Change: A Review of the Community Empowerment Programs towards Sustainability and Resilience*. *Sustainability*, 16(19), 8700. <https://doi.org/10.3390/su16198700>

5 Le Design Thinking et le recoupement idéal entre ce qui est souhaitable, faisable (techniquement et opérationnellement) et viable à long terme sont bien décrits dans l'article d'IDEO intitulé '[What is Design Thinking?](#)'

des collègues travaillant directement avec les communautés. La faisabilité est évaluée et affinée grâce aux enseignements tirés du prototypage. La viabilité se reflète dans le résultat escompté, à savoir que les volontaires communautaires sont capables et disposés à promouvoir la nutrition dans leurs zones locales. Les volontaires communautaires et leurs alliés (leaders d'opinion, chefs traditionnels, présidents d'associations, chefs d'entreprise) continuent ensuite à proposer des idées, des suggestions et des solutions supplémentaires qui sont intégrées à l'action, laquelle évolue au fil du temps.

## 2. Ludification

Afé Hana Iyalna utilise la ludification<sup>6</sup> comme moyen de motiver l'action collective (volontaires communautaires, alliés communautaires, collègues du PAM et partenaires de coopération) par le biais d'une reconnaissance publique plutôt que par des incitations financières ou autres. De nombreuses études sur la motivation intrinsèque montrent qu'elle est plus efficace que les récompenses financières pour garantir la durabilité des actions. Une plus grande implication dans les actions entreprises peut prolonger leur durée. Les avantages tirés du travail volontaire présentent un fort potentiel de durabilité car ils ne dépendent pas de financements externes. En bref, même sans subventions d'organisations externes, les actions peuvent se poursuivre car elles sont volontaires et les contributions sont reconnues publiquement de manière simple mais efficace.

## Engagements

Une 'état d'esprit axé sur les droits humains' est essentielle à la mise en œuvre de cette approche

dirigée par les volontaires. Il faut qu'il y ait un degré acceptable de confiance dans la capacité des membres de la communauté à mettre en œuvre l'approche dirigée par les volontaires. Afé Hana Iyalna utilise le terme 'état d'esprit axé sur les droits humains' pour décrire non seulement la confiance dans les capacités des membres de la communauté, mais aussi la volonté d'investir dans ces capacités, en adoptant la perspective selon laquelle contribuer à son propre développement et à celui de sa communauté est un droit humain fondamental de tous les membres de la communauté, s'ils en ont l'intérêt et la capacité.

Lors de l'atelier de co-création, il a été convenu que l'évolution et la mise en œuvre de l'initiative nécessitaient un engagement collectif dans quatre domaines.

**1** L'équipe d'Afé Hana Iyalna<sup>7</sup> fait confiance aux communautés des zones couvertes par le programme C4P et est convaincue qu'avec un ensemble d'outils simples, les volontaires communautaires peuvent promouvoir un petit ensemble de pratiques nutritionnelles positives dans leurs zones locales.

**2** L'équipe d'Afé Hana Iyalna reconnaît que des outils simples et pratiques aideront l'initiative à progresser plus rapidement, en adoptant une mentalité du 'suffisamment bon' (pas parfait, pas magnifique, mais suffisamment bon pour aller de l'avant et commencer à apprendre).

**3** L'équipe d'Afé Hana Iyalna convient de concentrer initialement ses efforts sur les zones offrant les meilleures chances de succès, définies comme des zones à la fois faciles

6 La ludification est une stratégie de changement social qui utilise des récompenses intrinsèques pour encourager des actions répétées et volontaires. Voir par exemple, Werbach, K. et Hunter, D. (2020). *For the Win: The Power of Gamification and Game Thinking in Business, Education, Government, and Social Impact*. Wharton School Press.

7 L'équipe Afé Hana Iyalna désigne les collègues d'Anthrologica, du PAM et des partenaires de coopération qui ont collaboré à l'élaboration de l'initiative et à sa mise en œuvre initiale (prototypage).

d'accès pour les équipes d'Afé Hana Iyalna et où les membres de la communauté locale sont susceptibles d'avoir accès à un ou plusieurs aliments nutritifs qui soient à la fois acceptables et accessibles pour la plupart.

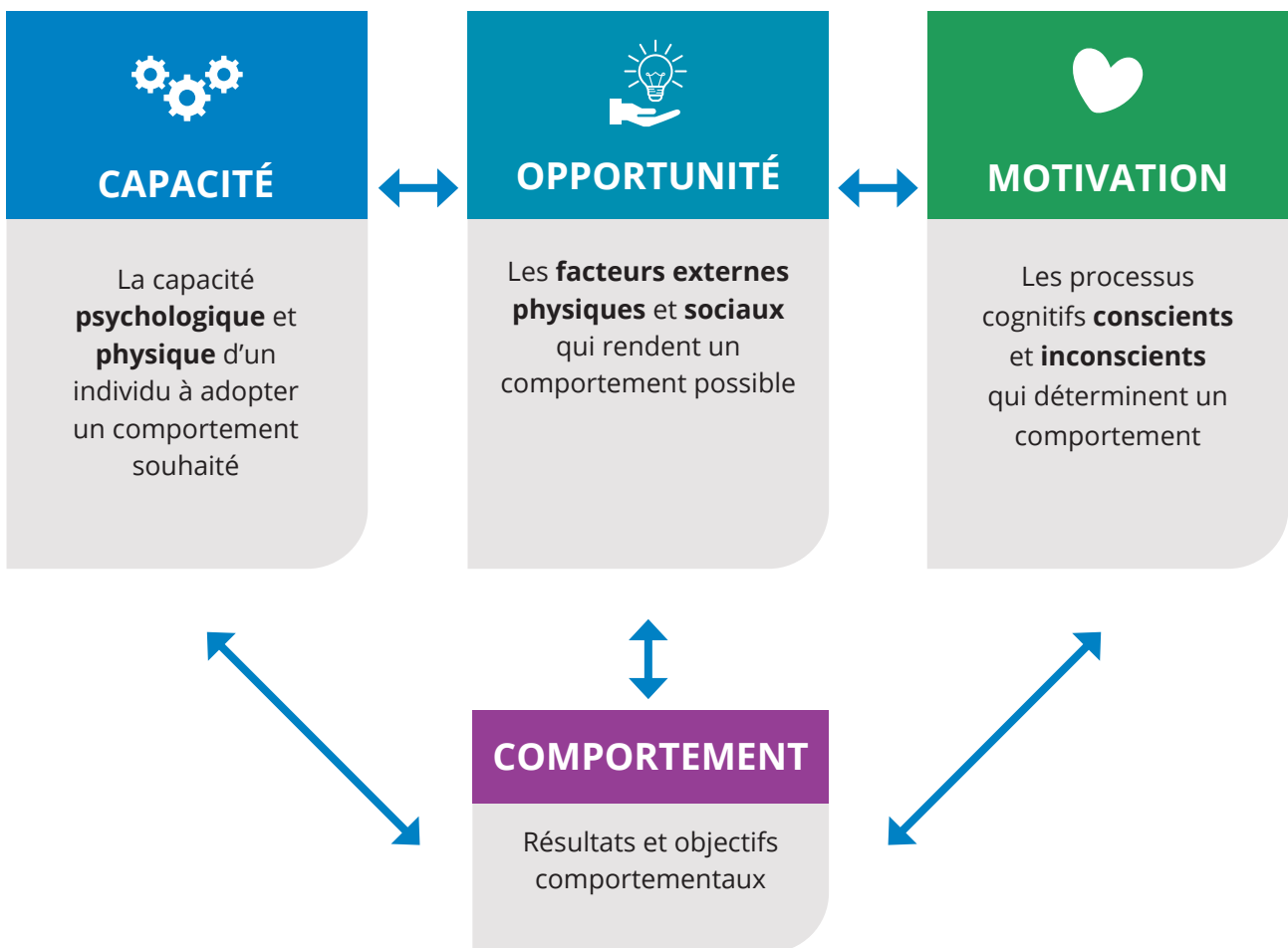
**4** L'équipe Afé Hana Iyalna accepte que, pour apprendre, il y aura probablement une série de petits échecs, et adopte la devise 'Échouer plus vite pour réussir plus tôt' comme un élément nécessaire et bienvenu de l'approche de conception centrée sur l'humain pour le changement social. Un état d'esprit 'assez bon' est un aspect important de l'apprentissage et de l'amélioration rapides associés au prototypage et 'échouer plus vite'.

### Modèle comportemental

Afé Hana Iyalna s'appuie sur le modèle COM-B (Capacité, Opportunité, Motivation et Comportement). Ce modèle reconnaît que pour qu'un comportement soit adopté, une personne doit avoir la capacité, l'opportunité et la motivation de s'engager dans ce comportement, et que ce comportement est façonné par des influences interpersonnelles, institutionnelles et communautaires.<sup>8</sup>

La capacité fait référence à l'aptitude psychologique et physique d'un individu à participer à une activité et inclut ses connaissances et son pouvoir de décision. Dans la recherche formative qui sous-tend Afé

Figure 2: Modèle COM-B



8 Michie, S., van Stralen, M. M., & West, R. (2011). The behaviour change wheel: A new method for characterising and designing behaviour change interventions. *Implementation Science*, 6(1), 42. <https://doi.org/10.1186/1748-5908-6-42>

Hana Iyalna, les membres de la communauté ont démontré une connaissance pratique des aliments nutritifs disponibles localement et ont été capables d'identifier les ingrédients pouvant favoriser une alimentation saine pour les enfants et les familles.

La possibilité fait référence aux facteurs externes physiques et sociaux qui rendent un comportement possible. Dans ce contexte, un catalyseur clé est le programme de résilience C4P, qui accroît la disponibilité et l'accessibilité d'aliments sains et nutritifs produits localement par le biais de plateformes communautaires existantes (par exemple, les sites FARNE). Grâce à la diffusion sociale intégrée à l'approche

communautaire, les normes sociales peuvent évoluer progressivement par le biais de processus communautaires.

La motivation fait référence aux processus cognitifs conscients et inconscients qui orientent et influencent le comportement. La motivation sous-jacente ici est que les personnes qui s'occupent des enfants et la communauté au sens large ont un désir inné de prendre soin de leurs enfants et de subvenir à leurs besoins. Une motivation supplémentaire est introduite par la pression sociale en faveur de l'adoption de certains comportements et par la reconnaissance publique des actions positives.

**Afé Hana Iyalna s'appuie sur le modèle COM-B (Capacité, Opportunité, Motivation et Comportement). Ce modèle reconnaît que pour qu'un comportement soit adopté, une personne doit avoir la capacité, l'opportunité et la motivation de s'engager dans ce comportement, et que ce comportement est façonné par des influences interpersonnelles, institutionnelles et communautaires.**

# Présentation de l'initiative Afé Hana Iyalna

## Objectif

L'objectif d'Afé Hana Iyalna est de promouvoir une meilleure diversité alimentaire au sein des groupes vulnérables sur le plan nutritionnel (en particulier les enfants âgés de 6 à 23 mois) et de renforcer la capacité des communautés à soutenir et à pérenniser des comportements nutritionnels positifs.

## Résultats comportementaux

Afé Hana Iyalna donne la priorité à trois résultats comportementaux :

- Les ménages ont régulièrement accès à des aliments nutritifs disponibles localement, les préparent et les consomment
- Les membres de la communauté promeuvent et soutiennent activement une alimentation saine par le biais de leurs réseaux sociaux.
- Les personnes s'occupant d'enfants (âgés de 6 à 23 mois) adoptent des stratégies visant à améliorer la nutrition.

## Acteurs du changement

L'une des forces d'Afé Hana Iyalna réside dans

le fait que l'identité des 'acteurs du changement' n'est pas prédéterminée. Grâce à l'approche communautaire, les volontaires et les alliés peuvent contribuer à la promotion de la nutrition, et les membres de la communauté peuvent en bénéficier, même s'ils ne participent pas directement au programme C4P.

## Volontaires communautaires

Tout membre de la communauté peut devenir volontaire et rejoindre l'équipe d'Afé Hana Iyalna. Les volontaires contribuent simplement dans la mesure de leurs capacités et de leur volonté. La sélection des volontaires se fait de manière informelle et opportuniste. Comme les volontaires ne reçoivent aucune rémunération, le PAM et ses partenaires identifient les volontaires et les alliés (voir ci-dessous) au sein des réseaux locaux existants. Les volontaires reçoivent une carte de promotion de la nutrition, mais c'est à eux de déterminer comment ils interagissent avec les autres membres de leur famille, de leur quartier et de leurs réseaux. Ils décident du temps, de l'énergie et de la créativité qu'ils peuvent consacrer à la demande d'aide pour promouvoir une alimentation saine grâce à des aliments nutritifs disponibles localement et à

des actions connexes. Les volontaires peuvent décider d'utiliser leurs propres ressources pour compléter les efforts de promotion de la nutrition, en recourant à l'engagement numérique pour amplifier les appels à l'action (par exemple, en utilisant leur propre crédit de téléphone portable pour promouvoir la nutrition via WhatsApp).

### Alliés

Les alliés sont des membres influents de la communauté qui sont peut-être trop occupés pour faire du volontariat, mais qui sont capables et disposés à utiliser leur influence et leurs réseaux pour aider à développer l'équipe de volontaires et à promouvoir la nutrition dans le cadre de leurs activités quotidiennes.

### Personnes s'occupant d'enfants

Les personnes qui s'occupent d'enfants sont des acteurs du changement, car ce sont elles qui, en fin de compte, nourrissent leurs enfants (et l'ensemble du foyer) avec l'alimentation saine et nutritive promue par Afé Hana Iyalna. Dans de nombreux cas, les volontaires ou les alliés sont également des personnes qui s'occupent des enfants et jouent un rôle central dans l'approche de diffusion sociale.

### Contexte propice au changement

Comme indiqué dans les engagements ci-dessus, Afé Hana Iyalna a été conçu pour être mis en œuvre dans les zones offrant les meilleures chances de réussite, définies comme des zones à la fois faciles d'accès pour les équipes d'Afé Hana Iyalna et où les membres de la communauté locale sont susceptibles d'avoir accès à un ou plusieurs aliments nutritifs acceptables. À ce titre, tout contexte communautaire peut être un cadre de changement. L'initiative a d'abord été mise en place dans des sites sélectionnés faisant partie du programme C4P à Kanem et Guera, puis dans des sites à Lac, Barh El Ghazel et Batha. Cependant, grâce à son approche délibérément localisée, Afé Hana Iyalna peut être déployée dans d'autres zones et l'intégration

au programme C4P ne doit pas nécessairement être un facteur déterminant.

### Théorie du changement

Le parcours de la théorie du changement d'Afé Hana Iyalna part du principe que si les obstacles à l'accès à des aliments nutritifs acceptables sont réduits (C4P) et que les membres de la communauté sont motivés et reconnus pour promouvoir ces aliments par le biais d'une initiative communautaire (Afé Hana Iyalna), alors les connaissances et les pratiques nutritionnelles ainsi que les normes sociales associées évolueront, conduisant à une amélioration des régimes alimentaires sains et des résultats nutritionnels.

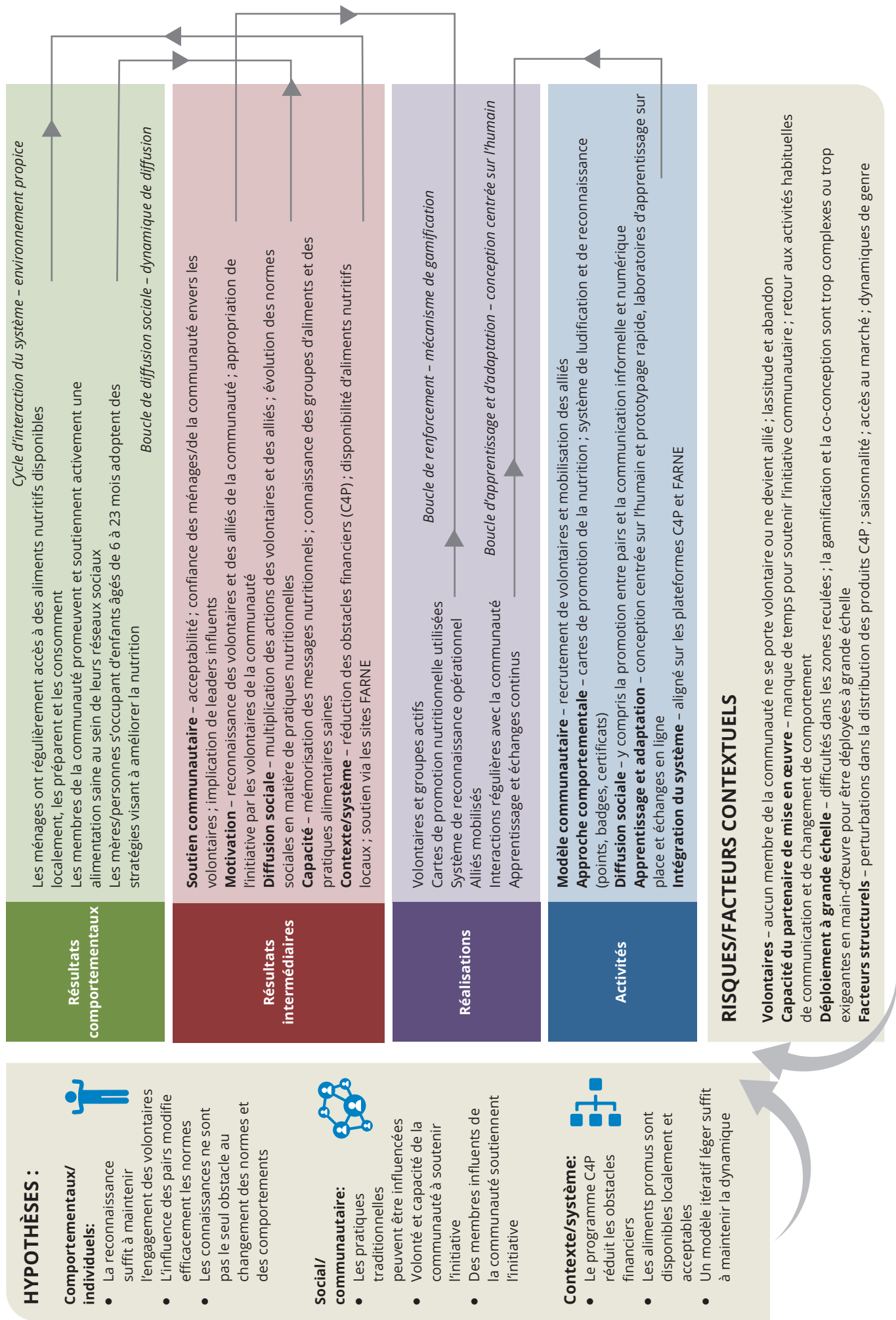
La théorie du changement part du principe que les changements de pratiques et de comportements peuvent être obtenus grâce à l'influence et aux connaissances des pairs, tout en reconnaissant que ce ne sont pas les seules contraintes à la modification des normes sociales et des pratiques liées à la nutrition. Au niveau communautaire, elle repose sur la volonté et la capacité des ménages et des leaders influents à soutenir l'initiative, ainsi que sur la diffusion sociale pour faire évoluer les normes. Elle part également du principe que les obstacles financiers à l'accès à des aliments nutritifs peuvent être réduits (grâce au programme C4P) et que la conception de l'initiative – légère, itérative et ludique – permettra de maintenir la dynamique. Les risques potentiels et les facteurs contextuels peuvent inclure un engagement et une fidélisation limités des volontaires, des demandes concurrentes pesant sur les alliés et les partenaires, des difficultés à étendre l'initiative dans des zones reculées ou aux conditions opérationnelles variées, ainsi que des contraintes structurelles telles que des perturbations dans les distributions d'argent du programme C4P, la disponibilité saisonnière des aliments, l'accès au marché et les dynamiques de genre.

La théorie du changement comprend plusieurs boucles de rétroaction qui montrent comment l'initiative peut être renforcée et adaptée. Par exemple, la boucle de diffusion sociale montre comment les changements de pratiques et de comportements peuvent s'amplifier à mesure que les membres de la communauté influencent leurs pairs et que, à mesure que ces changements deviennent visibles, davantage de ménages adoptent les actions encouragées.

La boucle d'apprentissage et d'adaptation issue de la conception centrée sur l'humain permet d'améliorer de manière itérative les outils, les activités et les stratégies d'engagement, tandis que la boucle d'interaction du système montre comment la réduction des obstacles financiers grâce aux transferts monétaires du programme C4P permet aux ménages d'accéder à des aliments nutritifs, ce qui renforce leur engagement continu envers le programme C4P.

**Le parcours de la théorie du changement d'Afé Hana Iyalna part du principe que si les obstacles à l'accès à des aliments nutritifs acceptables sont réduits (C4P) et que les membres de la communauté sont motivés et reconnus pour promouvoir ces aliments par le biais d'une initiative communautaire (Afé Hana Iyalna), alors les connaissances et les pratiques nutritionnelles ainsi que les normes sociales associées évolueront, conduisant à une amélioration des régimes alimentaires sains et des résultats nutritionnels.**

Figure 3 : Théorie du changement



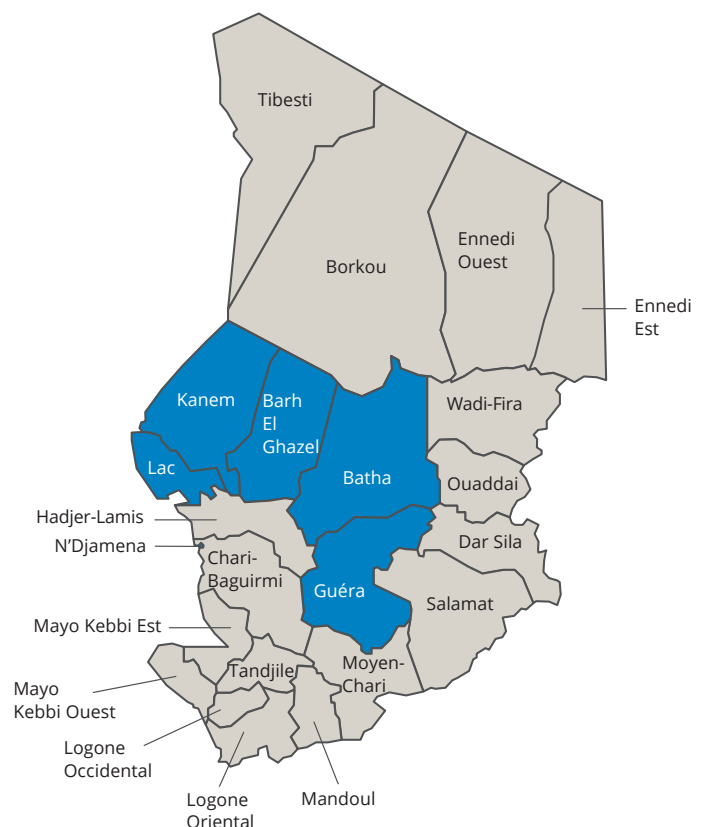
# Localisation et déploiement rapides

Cette section sert de plan directeur pour le déploiement d'Afé Hana Iyalna dans les communautés et les zones géographiques qui n'y participent pas encore. Il est intrinsèquement positif que ce processus de déploiement se prête à une approche progressive et localisée de la mise à l'échelle, mais chaque nouveau site doit avoir la possibilité d'adapter l'approche et les supports.

Le déploiement d'Afé Hana Iyalna comprend sept actions clés (voir la page suivante).

Le déploiement initial est conçu pour tester la faisabilité de l'effort de promotion nutritionnelle mené par des volontaires dans une zone donnée et devrait durer au moins trois mois afin de laisser suffisamment de temps pour l'apprentissage, l'adaptation et l'amélioration. Si davantage de temps est nécessaire, la durée des actions 4 à 7 peut être prolongée, mais un délai prolongé n'est généralement pas nécessaire pour l'apprentissage, l'adaptation et l'amélioration.

## Afé Hana Iyalna: Sites de déploiement initial



L'initiative a d'abord été mise en place dans des sites sélectionnés faisant partie du programme C4P à Kanem et Guéra, puis dans des sites à Lac, Barh El Ghazel et Batha. Cependant, grâce à son approche délibérément localisée, Afé Hana Iyalna peut être déployée dans d'autres zones et l'intégration au programme C4P ne doit pas nécessairement être un facteur déterminant.

Source : Adapté de Freepik.

**Le déploiement d’Afé Hana Iyalna comprend sept actions clés :**

**Action 1**



Adapter la carte de promotion nutritionnelle au contexte local.

**Action 2**



Préparer le système de reconnaissance (tableaux de points pour les volontaires).

**Action 3**



Organiser des réunions de lancement pour informer et inviter les membres de la communauté à rejoindre l’équipe d’Afé Hana Iyalna en tant que volontaires.

**Action 4**



Effectuer des visites sur le terrain pour informer et motiver les alliés potentiels (dirigeants, commerçants et tout autre membre influent de la communauté qui n’aurait pas le temps de faire du volontariat)

**Action 5**



Organiser des ‘points de reconnaissance’ périodiques avec les équipes de volontaires pour partager leurs actions.

**Action 6**



Organiser la cérémonie de clôture (remise des certificats) – le calendrier sera déterminé par les équipes régionales.

**Action 7**



Participer à des activités d’apprentissage et d’échange’ entre les équipes régionales d’Afé Hana Iyalna (PAM et partenaires de coopération).

## Action 1

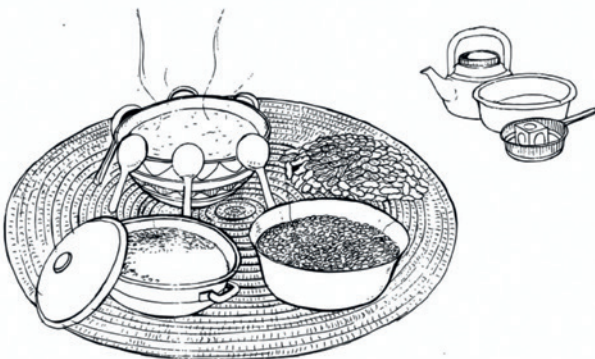
### Adapter la carte de promotion nutritionnelle au contexte local



L'initiative Afé Hana Iyalna utilise une carte de promotion nutritionnelle (co-créée par l'équipe principale d'Afé Hana Iyalna et des volontaires de la communauté) qui comprend des images d'aliments nutritifs disponibles localement, les noms de ces aliments dans plusieurs langues locales et de brèves descriptions de la meilleure façon de les utiliser.

La première étape du déploiement consiste à adapter la carte de base au contexte local en collaboration avec les membres de la communauté. Les aliments à inclure sur la carte doivent être disponibles et accessibles localement (pour les personnes bénéficiant ou non du soutien du C4P). Il est recommandé de donner la priorité à trois ou quatre aliments sur la carte et de réfléchir à la manière d'utiliser la carte pour encourager la consommation effective d'aliments nutritifs (par exemple, utiliser le moringa dans le porridge, et pas seulement comme condiment).

Figure 4 : Carte de promotion nutritionnelle de base (novembre 2024)



La Figure 4 représente la carte de base avec des images dessinées à la main en noir et blanc. Il a été convenu lors de l'atelier de co-création initial qu'Afé Hana Iyalna ne devait inclure que des supports simples, adaptables et peu coûteux pour la promotion de la nutrition, et que les tentatives 'd'embellir' par la couleur et un graphisme sophistiqué rendraient l'adaptation, la localisation et l'apprentissage plus coûteux (en termes de temps et de ressources). Cependant, dans certains contextes, les membres de l'équipe ont pris l'initiative de développer des cartes plus élaborées. La Figure 5 présente la carte de promotion nutritionnelle adaptée de Lac. Elle inclut la phrase 'Afe Hana Iyalna' pour souligner l'objectif de la carte (pour la santé de nos enfants) et montre des photographies des aliments réels à promouvoir localement (voir d'autres exemples à l'Annexe 1). L'équipe Afe Hana Iyalna a également décidé qu'une image représentant le 'lavage des mains' devait figurer sur toutes les cartes de promotion nutritionnelle, en plus des trois ou quatre aliments clés.

Figure 5 : Carte de promotion nutritionnelle Afé Hana Iyalna de Lac (février 2025)



## Action 2

### Préparer le système de reconnaissance (tableaux de points pour les volontaires)



Le système de reconnaissance 'ludique' proposé repose sur des points, des niveaux, des badges (pour la réalisation d'étapes clés) et un certificat final. La communauté peut également proposer d'autres facteurs de motivation. La phase de déploiement initiale permet de déterminer quels sont les éléments les plus réalisables parmi les composantes potentielles du système de reconnaissance. Au minimum, le tableau des points est indispensable.

**Des tableaux de scores papier** doivent être établis avec un espace pour ajouter les noms des volontaires (ou les noms des équipes/villages si la reconnaissance s'effectue par groupe plutôt qu'individuellement) après l'Action 3 (décrite ci-dessous). Ce grand tableau de scores papier doit être affiché sur un mur dans un espace public et doit être suffisamment grand pour enregistrer les points (voir Annexe 2). Il est recommandé de créer également une 'version portable' du tableau d'affichage afin de pouvoir montrer les progrès aux volontaires dans un cadre communautaire. Chaque site peut développer sa propre méthode appropriée pour attribuer des points. Les points doivent être augmentés si l'effort du volontaire s'intensifie, plutôt que d'être attribués uniquement lorsque le nombre de personnes engagées augmente. Les points sont attribués et suivis par les partenaires coopérants.

**Des points** sont attribués pour chaque 'action'. Par exemple,

- 1 point = 'Parler de nutrition à mon voisin'
- 1 point = 'Envoyer un message WhatsApp sur la nutrition à un groupe de 30 personnes'
- 30 points = 'Envoyer 30 messages personnalisés sur la nutrition via WhatsApp'

**Les niveaux** sont atteints lorsque vous atteignez le seuil de points requis. Par exemple,

- Niveau 1 = 10 points ou plus
- Niveau 2 = 20 points ou plus
- Niveau 3 = 30 points ou plus

Si la reconnaissance est attribuée par groupe plutôt qu'individuellement, les niveaux seront des multiples de dix (par exemple, niveau 1 = 100 points ou plus ; niveau 2 = 200 points ou plus, etc.)

**Les badges** peuvent être utilisés pour motiver davantage les personnes, en reconnaissant les étapes franchies sous la forme d'un 'badge' imprimé (ou d'une mention spéciale). Nous recommandons d'imprimer les badges en noir et blanc (plutôt qu'en couleur) afin de préserver les ressources et de permettre à l'équipe d'Afé Hana Iyalna de distribuer des badges imprimés au plus grand nombre possible de volontaires (voir Figure 6 et modèle en Annexe 2).

**Figure 6 : Modèle de badge pour reconnaître le franchissement d'un seuil de points**



Toute forme de reconnaissance est un moyen 'd'arroser le jardin de l'action civique', en motivant les volontaires et en les encourageant à poursuivre leur engagement et leur action. Afé Hana Iyalna vise à utiliser la reconnaissance positive pour obtenir un 'effet d'entraînement positif' maximal, en augmentant le nombre de membres de la communauté qui promeuvent la nutrition dans les zones C4P et au-delà.

## Action 3

### Organiser des réunions de lancement



Une fois que la carte nutritionnelle et le système de reconnaissance ont été adaptés au contexte local, l'Action 3 du déploiement consiste à inviter des personnes (des volontaires potentiels) à une réunion de lancement, au cours de laquelle l'équipe expliquera l'objectif d'Afé Hana Iyalna et soulignera l'importance de redonner à la communauté en encourageant les enfants et leurs familles à adopter une alimentation saine.

Plus d'une réunion de lancement peut être organisée sur un même site. Envisagez de travailler avec des groupes déjà constitués, tels que des associations communautaires, des groupes de femmes ou des groupes d'étudiants. Les réunions de lancement doivent s'adresser à ceux qui envisagent de s'impliquer activement pour promouvoir les aliments sains figurant sur la carte de promotion nutritionnelle adaptée au contexte local.

Nous recommandons qu'un à trois groupes de volontaires se lancent dans une zone donnée, car le système de reconnaissance demande du temps et de l'énergie.

Sept points essentiels doivent être abordés lors de la réunion de lancement :

**1** Présentez la carte de promotion nutritionnelle localisée Afé Hana Iyalna aux volontaires potentiels et expliquez-la-leur. Précisez clairement que la carte est un simple support visuel destiné à leur rappeler ce qu'ils doivent dire ou promouvoir. Les cartes de promotion nutritionnelle ne sont pas des documents à distribuer à la communauté, mais plutôt des aide-mémoires destinés à aider les volontaires à engager la conversation. Insistez sur le fait que la carte est une version initiale qui peut

être et sera adaptée en fonction de leurs idées et des retours de la communauté.

**2** Précisez clairement que le volontariat consiste en de petites actions faciles qui peuvent être réalisées aussi souvent qu'ils le souhaitent – aucun nombre n'est imposé, on leur demande simplement d'agir lorsqu'ils en ont l'occasion. Même s'ils ne réalisent qu'une action par semaine, cela aide la communauté et vaut mieux que rien.

**3** Définissez une 'action' comme tout ce qu'ils font pour promouvoir les trois ou quatre aliments nutritifs figurant sur la carte. Discutez des autres informations qu'ils devraient et ne devraient pas partager. Expliquez-leur qu'ils peuvent utiliser toutes les ressources et toute la créativité à leur disposition pour faire connaître leur action au plus grand nombre.

**4** Expliquez qu'Afé Hana Iyalna dispose d'un système de reconnaissance qui sera utilisé à chaque rassemblement et qu'ils se verront attribuer des points en reconnaissance de leurs actions.

**5** Expliquez qu'Afé Hana Iyalna a été mis en place avec succès dans d'autres régions, mais qu'il est nouveau dans cette localité, c'est pourquoi leur contribution est si précieuse. Précisez clairement que cette période d'expérimentation et d'apprentissage durera plusieurs mois.

**6** Demandez-leur s'ils peuvent aider à identifier d'autres volontaires ou alliés potentiels au sein de leur communauté.

**7** Expliquez que la prochaine réunion Afé Hana Iyalna aura lieu dans deux semaines afin de discuter de leurs suggestions, de ce qu'ils ont appris, de leurs idées pour présenter l'initiative à d'autres volontaires ou alliés, et des actions qu'ils auront éventuellement menées. Communiquez la date et l'heure de la réunion et félicitez les personnes présentes à la réunion de

lancement pour leur engagement civique et leur solidarité avec la communauté.

Même si les personnes ne choisissent pas de devenir volontaires, elles peuvent emporter une carte de promotion de la nutrition. Veillez à apporter suffisamment d'exemplaires à la réunion de lancement pour que chacun puisse en prendre un, même s'il ne s'engage pas à devenir volontaire.

L'avantage d'un système ludique visant à valoriser les actions des volontaires réside dans le fait que les membres de l'équipe suivent et rendent compte de leurs actions lors des réunions d'équipe. On devrait rapidement voir, deux semaines après la première réunion de lancement, si les membres de la communauté sont à la fois capables et disposés à promouvoir la nutrition à l'aide de la carte de promotion nutritionnelle et d'autres ressources et/ou outils qu'ils pourraient décider d'ajouter (par exemple, des versions WhatsApp des supports de promotion).

#### Action 4

### Effectuer des visites sur le terrain pour informer et motiver les alliés potentiels



Les alliés peuvent créer un environnement propice aux volontaires et à l'adoption de la promotion de la nutrition menée par la communauté par les personnes qui s'occupent d'enfants et d'autres personnes.

En tant que membres influents de la communauté, les alliés peuvent être identifiés par l'équipe locale d' Afé Hana Iyalna et/ou les volontaires. Les rassemblements de volontaires et les visites sur le terrain (par exemple, dans le cadre d'autres activités du programme C4P) sont des occasions propices pour rencontrer des alliés potentiels (dirigeants, commerçants et tout autre

membre influent de la communauté qui n'aurait peut-être pas le temps de faire du volontariat). Saisissez ces occasions pour les informer et les motiver au sujet d' Afé Hana Iyalna et pour leur remettre la dernière version de la carte locale de promotion nutritionnelle.

Bien qu'il soit recommandé de ne commencer qu'avec un à trois groupes de volontaires dans une zone donnée (voir ci-dessus), il n'y a pas de limite quant au nombre d'alliés, car pour ces derniers, il n'est pas nécessaire de 'compter les actions' (ni d'attribuer des points). Au contraire, s'engager auprès des alliés élargit le réseau social d' Afé Hana Iyalna tout en créant un environnement favorable. L'objectif est de renforcer le soutien et la solidarité des leaders communautaires et d'autres personnes influentes envers Afé Hana Iyalna, en s'assurant qu'ils sont disposés à soutenir les efforts visant à améliorer la nutrition infantile et qu'ils souhaitent rester informés des progrès et des enseignements d' Afé Hana Iyalna.

Il y a six points essentiels à aborder lors d'une rencontre avec un allié :

- 1** Présentez à l'allié la carte de promotion nutritionnelle localisée d' Afé Hana Iyalna et expliquez-la-lui. Précisez clairement que cette carte est un simple support visuel destiné à lui rappeler (ainsi qu'aux volontaires) ce qu'il faut dire ou promouvoir, et à faciliter les conversations. Insistez sur le fait qu'il s'agit d'une version initiale qui peut être et sera adaptée en fonction de ses idées et des retours de la communauté.
- 2** Précisez clairement qu'être un allié ne prend pas beaucoup de temps et ne devrait impliquer que de petites actions volontaires faciles à intégrer dans leur routine et leurs responsabilités habituelles.
- 3** Définissez une 'action' comme tout ce qu'ils font pour promouvoir Afé Hana Iyalna, par exemple partager des informations sur la nutrition ou soutenir les volontaires.

**4** Expliquez que les alliés sont toujours les bienvenus aux réunions des volontaires d'Afé Hana Iyalna, mais qu'ils ne sont pas tenus d'y assister compte tenu de leurs obligations et engagements existants.

**5** Expliquez qu'Afé Hana Iyalna a été mis en place avec succès dans d'autres régions, mais qu'il est nouveau dans cette localité, ce qui rend leur contribution si précieuse. Précisez que cette période d'expérimentation et d'apprentissage durera plusieurs mois.

**6** Demandez-leur s'ils peuvent aider à identifier d'autres volontaires ou alliés potentiels au sein de leur communauté.


Préparez-vous à laisser une ou plusieurs cartes de promotion nutritionnelle Afé Hana Iyalna à l'allié potentiel : une pour lui et des cartes supplémentaires à distribuer à d'autres alliés et/ou volontaires potentiels.

Préparez-vous à fournir une 'carte de solidarité' aux alliés qui acceptent de rejoindre l'équipe Afé Hana Iyalna. Les cartes de solidarité peuvent être adaptées aux dirigeants, aux détaillants/vendeurs et aux influenceurs (voir la Figure 7 et le modèle en Annexe 2).

Les occasions de reconnaissance constituent un élément important de la ludification, et le fait que des personnes influentes manifestent leur solidarité envers Afé Hana Iyalna, ses volontaires et le programme C4P au sens large représente un atout considérable.

**Figure 7 : Modèle de carte de solidarité des alliés**

Carte de Solidarité  
Allié Communautaire



Équipe Afe Hana Iyalna

Nom: \_\_\_\_\_

*Bienvenue dans l'équipe! Nous apprécions vos idées, vos contributions et votre solidarité*

Afin de soutenir et de renforcer le sentiment d'engagement collectif parmi les alliés, l'équipe d'Afé Hana Iyalna devrait effectuer des visites de courtoisie de suivi 'sur place' auprès des alliés, pour prendre connaissance de leurs idées et suggestions, explorer les actions qu'ils ont pu entreprendre et la manière dont ils ont interagi avec les volontaires ou les membres de la communauté en matière de promotion de la nutrition. Il faudrait également suggérer la création d'un groupe WhatsApp pour les alliés (ces groupes s'étant avérés utiles dans d'autres contextes d'Afé Hana Iyalna) et faciliter sa mise en place si cela s'avère utile.

**Les alliés peuvent créer un environnement propice aux volontaires et à l'adoption de la promotion de la nutrition menée par la communauté par les personnes qui s'occupent d'enfants et d'autres personnes.**

## Action 5

### Organiser des 'points de reconnaissance' périodiques avec les équipes de volontaires



Ces 'points de reconnaissance' sont importants et devraient avoir lieu à intervalles réguliers tout au long de la phase de prototypage et au-delà. La fréquence (toutes les deux semaines, tous les mois) et le format (réunion en présentiel, appel téléphonique, plateforme en ligne) devraient être déterminés par l'équipe locale d'Afé Hana Iyalna et les volontaires, mais il est recommandé qu'une forme de point de suivi ait lieu toutes les deux semaines, au moins pendant la phase initiale de déploiement. Par exemple, il serait judicieux de faire coïncider les réunions en présentiel avec les visites de terrain pour d'autres activités du programme C4P, et d'organiser des points à distance entre ces rendez-vous.

Lors de ces points, l'équipe Afé Hana Iyalna consignera toutes les actions menées par les volontaires, et écoutera et répondra à leurs suggestions, questions et difficultés. Les volontaires peuvent échanger librement, et idéalement, chacun devrait se sentir à l'aise pour proposer des idées et des solutions. Toutes les nouvelles actions doivent être ajoutées au tableau de reconnaissance afin qu'il soit à jour. Tout volontaire qui atteint un nouveau niveau ou franchit une étape importante (par exemple, l'obtention d'un badge pour 50 actions) doit être reconnu lors de la réunion et sa contribution célébrée.

Il convient d'encourager les volontaires à communiquer directement entre eux en dehors des réunions de suivi. Si un groupe WhatsApp a été créé pour les volontaires, l'équipe d'Afé Hana Iyalna pourra continuer à 'arroser le jardin de l'action citoyenne' à distance, et à compléter les visites sur place et les réunions de reconnaissance en présentiel.

## Action 6

### Organiser la cérémonie de clôture (remise des certificats)



À l'issue de la période convenue (trois mois minimum), l'équipe d'Afé Hana Iyalna doit remettre des certificats aux groupes de volontaires. Il est recommandé d'imprimer les certificats en couleur pour cette activité de reconnaissance finale.

Nous recommandons de remettre des certificats à chaque personne plutôt que par groupe uniquement. N'oubliez pas que la reconnaissance est 'l'eau et le soleil qui aident à faire pousser le jardin civique du volontaire'.

La manière la plus pratique de gérer les certificats est de laisser l'espace réservé au nom vide et de le remplir sur place. Apportez de gros marqueurs, des certificats supplémentaires et un collègue pour vous aider à préparer les certificats des volontaires sur place.

La Figure 8 est un exemple de certificat de reconnaissance, et le modèle figure l'Annexe 2.

**Figure 8 : Modèle de certificat de reconnaissance des volontaires**

  
 Le Programme Alimentaire Mondial Tchad vous félicite pour vos efforts pour améliorer la santé et nutrition des enfants dans [VILLE/RÉGION]

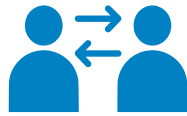
**Félicitations aux volontaires Afe Hana Iyalna!**

Nom de participant ici  
 20 Juillet 2025 [Date à changer]


Ajouter votre logo ici

## Action 7

### Participer à des activités d'apprentissage et d'échange



De nombreuses occasions de soutenir l'apprentissage et l'adaptation sont intégrées dans la mise en œuvre d'Afé Hana Iyalna.

#### Réunions en présentiel avec les volontaires et les alliés

Des réunions en présentiel devraient être organisées avec les volontaires toutes les deux semaines pendant la phase initiale de déploiement (et idéalement au-delà) afin qu'ils puissent partager leurs actions (voir l'Action 5 ci-dessus). De même, des visites périodiques sur place devraient être organisées pour dialoguer avec les alliés (voir l'Action 4 ci-dessus). À chaque interaction, l'équipe d'Afé Hana Iyalna devrait consigner les enseignements tirés de la manière la plus adaptée au contexte local (par exemple, un document récapitulatif sous forme de liste à puces ou un mémo vocal).

#### Soutien numérique

Il serait possible d'ajouter un code QR au bas de la carte de promotion nutritionnelle afin que les volontaires puissent rejoindre un groupe WhatsApp avec l'équipe d'Afé Hana Iyalna pour bénéficier de motivation, d'encouragements numériques périodiques et d'apprentissage. Les groupes WhatsApp au Kanem se sont révélés être une plateforme précieuse pour le soutien continu, la documentation, le partage de ressources et la coordination des efforts de prototypage. Les mémos audios peuvent également constituer un moyen efficace d'impliquer les volontaires et de maintenir des canaux de communication ouverts et informels.

#### Appels d'échange en ligne pour l'équipe d'Afé Hana Iyalna

Une partie intégrante du déploiement de l'initiative consiste en des échanges réguliers

entre les membres de l'équipe Afé Hana Iyalna concernant les erreurs, les leçons apprises, les avancées et les questions soulevées sur les différents sites où l'initiative est mise en œuvre. Ces échanges peuvent être facilités par des appels en ligne. Il est recommandé que ces appels aient lieu une fois par mois à une heure fixe. Les notes informelles, les images et les ressources issues de ces appels doivent être documentées et partagées avec les collègues qui ne peuvent y assister. Il pourrait être utile que le PAM héberge un référentiel central où la documentation et les liens vers les enregistrements pourraient être partagés.

#### Laboratoires d'apprentissage sur site pour l'équipe Afé Hana Iyalna

Après une période de mise en œuvre raisonnable (l'idéal étant à mi-parcours, soit environ un mois et demi), l'équipe Afé Hana Iyalna devrait organiser un laboratoire d'apprentissage. Ce laboratoire d'apprentissage devrait inclure une visite sur le terrain d'un ou deux jours afin d'impliquer les groupes de volontaires et les alliés. L'équipe Afé Hana Iyalna devrait utiliser ce laboratoire d'apprentissage pour observer les interactions entre les volontaires/ les alliés et leurs communautés, puis poser des questions de suivi aux volontaires/ alliés et aux participants de la communauté. Observer le système de reconnaissance en action constitue une importante opportunité d'apprentissage, et noter comment les volontaires et les alliés utilisent la carte de promotion nutritionnelle et les autres supports est également instructif. Des questions pertinentes peuvent apporter des éclaircissements supplémentaires et servir à renforcer ou à réorienter les actions. Après avoir visité le site, l'équipe d'Afé Hana Iyalna devrait partager ses observations, échanger et consigner des idées pour ses propres plans de mise en œuvre dans d'autres lieux. Contrairement à un site de démonstration modèle, les laboratoires d'apprentissage sont conçus pour mettre en évidence les limites, les erreurs et les défis, plutôt que de se contenter de présenter les 'succès'. Les laboratoires renforcent le déploiement en accélérant l'apprentissage entre les sites.

## Risques et mesures d'atténuation proposées

Le tableau suivant présente les principaux risques liés au déploiement et les mesures d'atténuation proposées.

Risques	Mesures d'atténuation proposées
<p><b>Aucun membre de la communauté ne se propose comme volontaire</b></p>	<p>Envoyer des invitations supplémentaires à des personnes et des groupes locaux jusqu'à ce qu'un noyau de volontaires se forme. Vous pouvez commencer avec seulement deux volontaires et viser à agrandir le groupe au fil du temps. Vous pouvez demander aux volontaires d'inviter d'autres personnes à se joindre au groupe ; celui-ci a plus de chances de s'agrandir à mesure que le système de reconnaissance publique est expérimenté et mieux connu. Le cas échéant, sollicitez des personnes qui occupent déjà des rôles au sein de la communauté, en particulier dans les domaines de la santé et de la nutrition, comme les mamans lumières.</p>
<p><b>Aucun membre de la communauté n'accepte d'être un allié</b></p>	<p>Les alliés constituent un atout pour l'initiative, mais ils ne sont pas indispensables. Être un allié offre une occasion de contribuer à ceux qui, autrement, seraient trop occupés pour participer. C'est également un moyen d'informer de manière informelle les personnalités influentes de la communauté qu'une initiative volontaire est en cours d'organisation, et que leurs idées et leurs efforts seraient les bienvenus, à tout moment et sous quelque forme que ce soit.</p>
<p><b>Le système de reconnaissance ludique est trop complexe à gérer</b></p>	<p>Simplifiez le système, concentrez-vous uniquement sur les points et supprimez les éléments liés aux 'niveaux' et aux 'badges'. Sollicitez l'avis de la communauté pour adapter le système afin qu'il soit adapté et réalisable dans son contexte.</p>
<p><b>Le système de reconnaissance est manipulé ou mal géré</b></p>	<p>L'approche communautaire elle-même inculque le sens de l'honneur dans l'action pour le bien collectif, et l'influence positive des pairs atténue le risque de manipulation du système de reconnaissance. Comme il n'y a ni incitation financière ni récompense au sein du système, la manipulation de celui-ci n'apporte pratiquement rien. Pour éviter toute mauvaise gestion, les partenaires de mise en œuvre sont encouragés à veiller à ce que le système de ludification reste simple et transparent pour tous, en communiquant régulièrement les points de manière publique.</p>

Risques	Mesures d'atténuation proposées
<p><b>En l'absence de volet de formation formel, les volontaires ne diffusent pas les bonnes informations</b></p>	<p>Une réunion d'information initiale des volontaires est suivie de points réguliers, associant des volontaires expérimentés à des nouveaux volontaires, et s'appuie sur le soutien des partenaires de coopération. La simplicité de la tâche et des outils sont des facteurs supplémentaires qui compensent l'absence de formation formelle. Les volontaires sont encouragés à demander des éclaircissements aux partenaires de coopération sur les informations si nécessaire, et ces derniers ont une visibilité sur les informations diffusées grâce à des visites régulières sur le terrain.</p>
<p><b>Les collègues travaillant sur le programme C4P sont trop occupés pour soutenir pleinement l'initiative</b></p>	<p>Les collègues sont encouragés à reconnaître que, pour mener à bien le programme C4P, une initiative CSC doit être intégrée au programme afin d'encourager l'adoption d'une alimentation saine et variée sur le plan nutritionnel. Afé Hana Iyalna a été conçu pour être autonome et ne nécessiter qu'un soutien minimal de la part des collègues du C4P.</p> <p>Dans certaines régions, les partenaires de coopération peuvent proposer au PAM de s'engager dans la mise en œuvre directe de la promotion nutritionnelle (en contournant la composante 'volontaires communautaires' de l'initiative et en utilisant des méthodes traditionnelles de communication et d'engagement communautaire pour promouvoir la nutrition, par exemple des démonstrations culinaires, des émissions de radio, du théâtre de rue, etc). Il est recommandé que, si l'option de mise en œuvre directe est choisie pour la promotion de la nutrition, les bureaux de terrain du PAM continuent d'utiliser la ou les cartes de promotion de la nutrition Afé Hana Iyalna qui ont été co-crées localement afin de garantir que les aliments promus soient accessibles et acceptables au niveau local.</p>

# Extension

## Atelier de capitalisation

À la fin de la phase de déploiement initiale, l'équipe Afé Hana Iyalna devrait organiser un atelier de capitalisation afin de faire le point sur les enseignements tirés, les adaptations et les améliorations apportées, et de planifier l'extension progressive de l'initiative.

L'atelier de capitalisation doit comporter trois volets essentiels.

- 1** Discuter et mettre en œuvre les modifications à apporter à la carte de promotion nutritionnelle Afé Hana Iyalna et au système de reconnaissance des volontaires, en s'appuyant sur les enseignements tirés par l'équipe et les retours recueillis auprès de la communauté.
- 2** Élaborer un plan d'action pour la mise à l'échelle à petite échelle qui précise le nombre de nouveaux sites vers lesquels Afé Hana Iyalna peut raisonnablement s'étendre et sur quelle période (voir la section ci-dessous).
- 3** Reconnaître les réalisations de l'équipe. Étendre la reconnaissance des volontaires

et des alliés à tous les membres de l'équipe d'Afé Hana Iyalna, et remettre aux collègues, lors de l'atelier de capitalisation, un certificat ou un petit trophée.

## Déploiement

La mise en œuvre de l'extension dépendra des ressources humaines et financières disponibles à ce moment-là.

Les plans de développement à petite échelle prévoient une expansion géographique réalisable des activités, avec un nombre accru de volontaires et d'alliés travaillant sur un plus grand nombre de sites dans une région où Afé Hana Iyalna est déjà implantée, mais avec peu de ressources supplémentaires.

Une extension à plus grande échelle impliquerait l'expansion des activités dans les régions existantes et l'introduction simultanée d'Afé Hana Iyalna et de ses activités dans de nouvelles régions (qui entameraient leur phase de déploiement initiale). Cela nécessiterait davantage de ressources et une coordination accrue entre le PAM, les partenaires de coopération et les

équipes d'Afé Hana Iyalna dans différentes régions, les plus expérimentées (ou les plus avancées dans le développement de leur 'jardin civique') apportant leur soutien et transmettant leur savoir-faire aux collègues des sites plus récents.

Il est essentiel de poursuivre le soutien entre pairs et de faciliter la reconnaissance du dévouement, de la solidarité, de la créativité et de l'ingéniosité dont font preuve les équipes d'Afé Hana Iyalna pendant la phase d'extension (tout comme lors du déploiement initial). La reconnaissance ne coûte rien – elle devrait être largement diffusée, à grande échelle et fréquemment.

**À la fin de la phase de déploiement initiale, l'équipe Afé Hana Iyalna devrait organiser un atelier de capitalisation afin de faire le point sur les enseignements tirés, les adaptations et les améliorations apportées, et de planifier l'extension progressive de l'initiative.**

# Suivi et évaluation

Ce cadre de suivi et d'évaluation s'aligne sur la théorie du changement et fournit des indicateurs de haut niveau pour mesurer l'efficacité de l'initiative Afé Hana Iyalna. Il se concentre sur la mesure des connaissances et des comportements et inclut des indicateurs programmatiques clés. Les mesures des connaissances servent d'indicateurs indirects pour déterminer si Afé Hana Iyalna a un effet, même si aucun changement de comportement n'est observé.

Le cadre est structuré autour des réalisations, des résultats immédiats et des résultats comportementaux liés à Afé Hana Iyalna. Il comprend cinq résultats en lien avec ceux du cadre de suivi du programme C4P global au Tchad, ainsi que l'indicateur institutionnel du PAM portant sur le nombre de personnes touchées par des approches interpersonnelles axées sur le changement social et comportemental et la communication.

Les indicateurs sont divisés en mesures autodéclarées (ce que les personnes ont déclaré avoir fait, en répondant à une enquête) et en mesures comportementales (ce que les personnes sont observées en train de faire par un tiers). Le cadre propose un outil de collecte de données pour chaque indicateur, en précisant qui doit l'utiliser et à quelle fréquence.

Le cadre de suivi et d'évaluation a été fourni sous forme de feuille Microsoft Excel que le PAM peut utiliser et modifier. La version PDF ci-dessous est jointe à titre de référence.

Il convient également de noter qu'une étude rétrospective de l'initiative Afé Hana Iyalna dans les régions de Kanem et de Guéra (novembre 2024 à janvier 2026) a été menée en février-mars 2026, et que le rapport final a été soumis au PAM.

**Tableau 1 : Cadre de suivi et d'évaluation**

Résultats/recombées d'Afê Hana Iyalna	Description/indicateur	Méthode/source de collecte des données	Qui doit collecter les données ?	Quand ? Fréquence	Participants suggérés
<b>Résultats</b>					
Nombre de sites Afê Hana Iyalna dans les zones couvertes par le programme C4P	Proportion de sites prototypes actifs pendant la période spécifiée Numérateur : simple décompte des sites actifs Dénominateur : nombre de sites initialement invités à participer	Journal des activités	Partenaire de coopération	Mensuel/ trimestriel	N/A
Nombre de volontaires [actifs pendant la période spécifiée]	Proportion de volontaires actifs pendant la période spécifiée Numérateur : simple décompte des volontaires actifs Dénominateur : N/A	Journal des activités	Partenaire de coopération	Mensuel/ trimestriel	N/A
Nombre de badges de reconnaissance utilisés [pendant la période spécifiée]	Nombre de badges de reconnaissance utilisés pendant la période spécifiée Numérateur : simple décompte Dénominateur : N/A	Journal des activités	Partenaire de coopération	Mensuel/ trimestriel	N/A
Nombre d'actions volontaires menées [par type au cours de la période spécifiée]	Nombre d'actions volontaires menées pendant la période spécifiée Numérateur : simple décompte Dénominateur : N/A	Journal d'activité et déclarations des volontaires/alliés	Partenaire de coopération	Mensuel/ trimestriel	Volontaires, alliés
Nombre d'alliés [actifs pendant la période spécifiée]	Nombre d'alliés actifs au cours de la période spécifiée Numérateur : simple décompte Dénominateur : N/A	Journal des activités	Partenaire de coopération	Mensuel/ trimestriel	N/A
Nombre d'innovations communautaires mises en œuvre par des groupes de volontaires [au cours de la période spécifiée]	Nombre de cartes de solidarité utilisées pendant la période spécifiée Numérateur : simple décompte Dénominateur : N/A	Journal des activités	Partenaire de coopération	Mensuel/ trimestriel	N/A

Tableau 1 : Cadre de suivi et d'évaluation (continued)

Résultats/retombées d' Afé Hana Iyalna	Description/indicateur	Méthode/source de collecte des données	Qui doit collecter les données ?	Quand ? Fréquence	Participants suggérés
Nombre de réunions d'apprentissage/d'appels d'échange [par site] organisés [pendant la période spécifiée]	Nombre de réunions/appels/interactions organisés pendant la période spécifiée Numérateur : simple décompte Dénominateur : N/A	Journal des activités	Partenaire de coopération	Mensuel/ trimestriel	N/A
Nombre de groupes WhatsApp actifs et d'utilisateurs [au cours de la période spécifiée]	Nombre de participants par réunion/interaction d'apprentissage au cours de la période spécifiée Numérateur : simple décompte Dénominateur : N/A	Journal des activités	Partenaire de coopération	Mensuel/ trimestriel	N/A
Participants ayant reçu des visites et des informations par l'intermédiaire de volontaires et d'alliés [par site/groupe clé au cours de la période spécifiée]	Nombre de personnes/groupes communautaires ayant bénéficié du soutien de volontaires/alliés au cours de la période spécifiée Numérateur : simple décompte Dénominateur : N/A	Auto-évaluation par les volontaires/alliés	Partenaire de coopération	Mensuel/ trimestriel	Volontaires, alliés
Indicateur PSP E.4 Nombre de personnes touchées par des approches interpersonnelles de communication pour le changement social et comportemental	Nombre de personnes touchées par le biais de conseils individuels, d'éducation de groupe ou d'autres approches interpersonnelles. Numérateur : simple décompte Dénominateur : N/A	Journal des activités	Suivi et évaluation du programme C4P	Mensuel/ trimestriel	N/A
<b>Résultats immédiats</b> Acceptabilité de l'initiative Afé Hana Iyalna	Proportion de membres de la communauté qui expriment une attitude positive envers l'initiative Numérateur : nombre de personnes ayant obtenu des scores d'attitude positive Dénominateur : nombre de personnes ayant répondu au questionnaire	Questionnaire	Partenaire de coopération	Référence et fin de projet	Participants de la communauté

Tableau 1 : Cadre de suivi et d'évaluation (continued)

Résultats/retombées d'Afê Hana Iyalna	Description/indicateur	Méthode/source de collecte des données	Qui doit collecter les données ?	Quand ? Fréquence	Participants suggérés
Confiance envers les volontaires d'Afê Hana Iyalna	Proportion de membres de la communauté qui considèrent les volontaires comme des sources fiables d'informations sur la nutrition. Numérateur : nombre de personnes qui citent les volontaires comme sources fiables Dénominateur : nombre de personnes ayant répondu au questionnaire	Questionnaire	Partenaire de coopération	Référence et fin de projet	Participants de la communauté
Reconnaissance des volontaires actifs au sein de la communauté pour leur contribution à la santé et à la nutrition	Proportion de membres de la communauté capables d'identifier des volontaires dans leur communauté qui soutiennent la nutrition Numérateur : nombre de personnes identifiant des volontaires dans leur communauté qui soutiennent la nutrition Dénominateur : nombre de personnes ayant répondu au questionnaire	Questionnaire	Partenaire de coopération	Référence et fin de projet	Participants de la communauté
Reconnaissance des alliés actifs au sein de la communauté pour leurs contributions et leur soutien à la communauté	Proportion de membres de la communauté capables d'identifier des alliés dans leur communauté qui soutiennent la nutrition Numérateur : nombre de personnes identifiant des alliés dans leur communauté qui soutiennent la nutrition Dénominateur : nombre de personnes ayant répondu au questionnaire	Questionnaire	Partenaire de coopération	Référence et fin de projet	Participants de la communauté
Augmentation du nombre d'actions volontaires au fil du temps	Nombre d'actions volontaires signalées en vue d'une reconnaissance. Numérateur : simple décompte Dénominateur : N/A	Journal des activités	Partenaire de coopération	Mensuel/ trimestriel	N/A

Tableau 1 : Cadre de suivi et d'évaluation (continued)

Résultats/retombées d'AFé Hana Iyalna	Description/indicateur	Méthode/source de collecte des données	Qui doit collecter les données ?	Quand ? Fréquence	Participants suggérés
Évolution des normes sociales autour des nouvelles pratiques en matière de santé et de nutrition	Proportion de mères/personnes s'occupant d'enfants qui estiment que leurs amis et les membres de leur communauté adoptent des comportements nutritionnels clés Numérateur : nombre de mères/personnes s'occupant d'enfants qui estiment que leurs amis et les membres de leur communauté adoptent des comportements clés Dénominateur : nombre de mères/personnes s'occupant d'enfants ayant répondu au questionnaire	Questionnaire	PAM/ Partenaire de coopération	Évaluation finale	Femmes ou filles enceintes, ou allaitantes, personnes s'occupant d'enfants âgés de 6 à 23 mois
Résultats connexes du programme C4P	Les mères/personnes s'occupant d'enfants (6-23 mois) savent quels groupes d'aliments donner à leurs enfants.  Mères/personnes s'occupant d'enfants (6-23 mois) conscientes des moments clés pour se laver les mains	Questionnaire	Suivi et évaluation du programme C4P	Référence et fin de projet	Femmes ou filles enceintes, ou allaitantes, personnes s'occupant d'enfants âgés de 6 à 23 mois
	Proportion de femmes et de filles enceintes ou allaitantes/personnes s'occupant d'enfants capables de citer XX groupes d'aliments Numérateur : Nombre de personnes ayant cité XX groupes d'aliments Dénominateur : Nombre de personnes ayant répondu au questionnaire	Questionnaire	Suivi et évaluation du programme C4P	Référence et fin de projet	Femmes ou filles enceintes, ou allaitantes, personnes s'occupant d'enfants âgés de 6 à 23 mois
	Proportion de femmes et de filles enceintes ou allaitantes/personnes s'occupant d'enfants qui indiquent l'heure exacte à laquelle il faut se laver les mains Numérateur : nombre de personnes ayant indiqué des heures exactes Dénominateur : nombre de personnes ayant répondu au questionnaire	Questionnaire	Suivi et évaluation du programme C4P	Référence et fin de projet	Femmes ou filles enceintes, ou allaitantes, personnes s'occupant d'enfants âgés de 6 à 23 mois
Pourcentage de personnes capables de se souvenir de trois messages clés sur la diversité alimentaire	Proportion de personnes capables de se souvenir de trois messages Numérateur : nombre de personnes ayant retenu trois messages Dénominateur : nombre de personnes ayant répondu au questionnaire	Questionnaire	Suivi et évaluation du programme C4P	Référence et fin de projet	Membres de la communauté

Tableau 1 : Cadre de suivi et d'évaluation (continued)

Résultats/retombées d'Afè Hana Iyalna	Description/indicateur	Méthode/source de collecte des données	Qui doit collecter les données ?	Quand ? Fréquence	Participants suggérés
Pourcentage de participants au programme C4P ayant acheté des groupes d'aliments (aliments riches en protéines, en fer et en vitamine A) pour les femmes enceintes ou les enfants au cours de la semaine écoulée	Pourcentage de participants au programme C4P déclarant avoir acheté les groupes d'aliments destinés aux femmes enceintes, aux femmes qui allaitent ou aux enfants au cours de la semaine écoulée Numérateur : nombre de personnes déclarant avoir acheté les groupes d'aliments Dénominateur : nombre de personnes ayant répondu au questionnaire	Questionnaire	Suivi et évaluation du programme C4P	Référence et fin de projet	Membres de la communauté
<b>Résultats comportementaux</b>	Changements dans les comportements/pratiques en matière de nutrition et de santé – signalés par les volontaires	Conversation / entretien	PAM/ Partenaire de coopération	Rétrospective et finale	volontaires
Changements dans les comportements/pratiques en matière de nutrition et de santé – signalés par les alliés	Comprendre et documenter les changements que les alliés estiment avoir contribué à promouvoir	Conversation / entretien	PAM/ Partenaire de coopération	Rétrospective et finale	Alliés
Les ménages ont régulièrement accès à des aliments nutritifs disponibles localement, les préparent et les consomment – selon les déclarations des membres de la communauté	Comprendre et documenter les changements en matière d'accès, de préparation et de consommation d'aliments nutritifs disponibles localement que les membres de la communauté signalent comme résultant de l'initiative.	Conversation / entretien	PAM/ Partenaire de coopération	Rétrospective et finale	Participants de la communauté

Tableau 1 : Cadre de suivi et d'évaluation (continued)

Résultats/retombées d'Afé Hana Iyalna	Description/indicateur	Méthode/source de collecte des données	Qui doit collecter les données ?	Quand ? Fréquence	Participants suggérés
Les membres de la communauté encouragent et soutiennent activement une alimentation saine au sein de leurs réseaux sociaux	Proportion de personnes indiquant avoir encouragé l'adoption de comportements améliorés auprès d'autres membres de leur réseau social. Numérateur : Nombre de personnes indiquant avoir encouragé l'adoption de comportements améliorés auprès d'autres membres de leur réseau social. Dénominateur : Nombre de personnes ayant répondu au questionnaire	Questionnaire	PAM/ Partenaire de coopération	Évaluation finale	Participants de la communauté
Résultat du programme C4P associé	Pourcentage de personnes démontrant qu'elles mettent en œuvre de nouvelles pratiques en matière de santé et de nutrition infantiles	Questionnaire	Suivi et évaluation du programme C4P	Référence et fin de projet	Femmes ou filles enceintes ou allaitantes, personnes s'occupant d'enfants âgés de 6 à 23 mois
<b>Facteurs contextuels et risques</b>	Maintenir l'engagement des volontaires	Conversation/entretien	PAM/ Partenaire de coopération	Rétrospective et de référence/finale	Volontaires, alliés, PAM et partenaires de coopération
	Adaptation de l'initiative Afé Hana Iyalna	Conversation/entretien	PAM/ Partenaire de coopération	Rétrospective et de référence/finale	Volontaires, alliés, PAM et partenaires de coopération
	Capacité des partenaires de mise en œuvre	Conversation/entretien	PAM/ Partenaire de coopération	Rétrospective et de référence/finale	Volontaires, alliés, PAM et partenaires de coopération

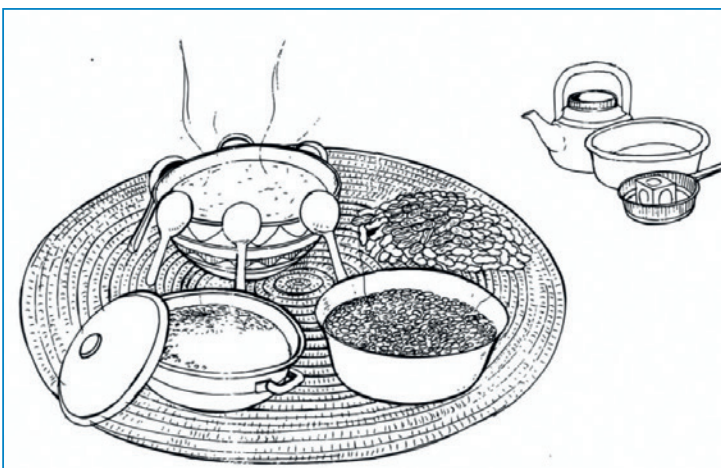
Tableau 1 : Cadre de suivi et d'évaluation (continued)

Résultats/retombées d'Afè Hana Iyalna	Description/indicateur	Méthode/source de collecte des données	Qui doit collecter les données ?	Quand ? Fréquence	Participants suggérés
Mise à l'échelle	Identifier les défis liés à la mise à l'échelle, notamment les aspects géographiques, les ressources et l'initiative Afè Hana Iyalna	Conversation/entretien	PAM/ Partenaire de coopération	Rétrospective et de référence/finale	Volontaires, alliés, PAM et partenaires de coopération
Facteurs structurels	Identifier les problèmes liés à la disponibilité des ressources	Conversation/entretien	PAM Partenaire de coopération	Rétrospective et de référence/finale	Volontaires, alliés, PAM et partenaires de coopération
Facteurs structurels	Identifier les conditions qui ont facilité ou entravé l'initiative Afè Hana Iyalna	Conversation/entretien	PAM/ Partenaire de coopération	Rétrospective et de référence/finale	Volontaires, alliés, PAM et partenaires de coopération
Facteurs structurels	Identifier les problèmes liés à la disponibilité et à l'accessibilité des denrées alimentaires riches en nutriments	Conversation/entretien	PAM/ Partenaire de coopération	Rétrospective et de référence/finale	Volontaires, alliés, PAM et partenaires de coopération
Facteurs structurels	Identifier les questions liées à l'intégration de l'initiative Afè Hana Iyalna avec le C4P ou le FARNE	Conversation/entretien	PAM/ Partenaire de coopération	Rétrospective et de référence/finale	Volontaires, alliés, PAM et partenaires de coopération

# Annexe 1

## Cartes de promotion de la nutrition

### Modèle de base pour la carte de promotion nutritionnelle



### Exemples de cartes de promotion nutritionnelle



Adapté à Batha



**MAACHA KILAH YALIYA TI-NDAA (AKIL AFÉ HANA IYALNA) RAGUIDE BARRA**

- **Halloum** (Morigua): Sauce, complément pour bouillie enrichie, thé, etc.
- **Ngualli** (mil pénicillaire): Boule, bouillie, galette etc.
- **Gaala** (Haricot): Sauce, bouillie, beignet haricot (kossey) etc.
- **Koldji** (Arachide): Bouillie, la sauce, cacahuètes etc.



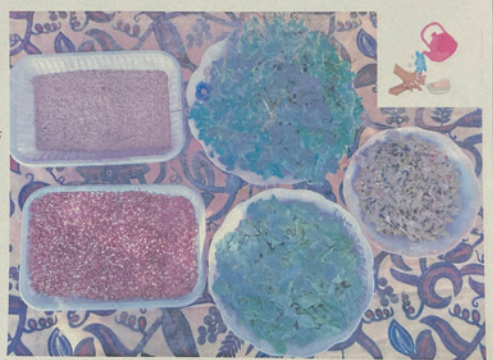
Adapté à Barh El Ghazel

**CARTE PROMO-NUTRITION (TABO)**

Afe Hana Iyalna

Pour la santé de nos enfants

Soumsoum, Khalla, Haloum, Boudjour, Karkandj yabiss



Adapté à Guéra

**Goumbo Afe Hana Iyalna**

**Koldji**

**Nguallé**

**Gaala**

**Moringa ( Sauce, bouillie, thé et piment, huile...)**



Adapté au Kanem

**Carte Promo-Nutrition pour la santé de nos enfants -Lac.**

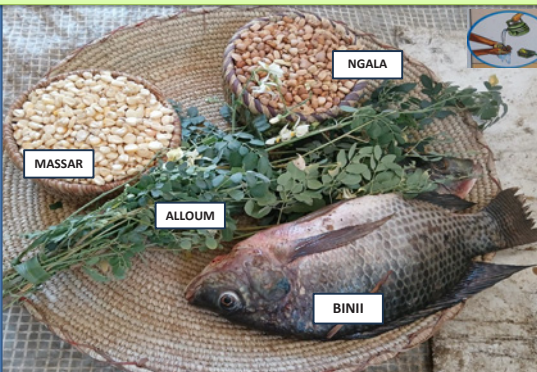
**GOUMBO KILAFE YALDE (AKIL AFE HANA IYALNA)**

**BINII:** Sauce, bouillon, grillé à la braise, frit.

**MASSAR:** Boule, bouillie, grillé.

**NGALA:** bouillie, sauce, bouillon, beignet haricot (Kossey).

**ALLOUM:** Sauce, complément pour bouillie enrichie et condiment.




Adapté à Lac

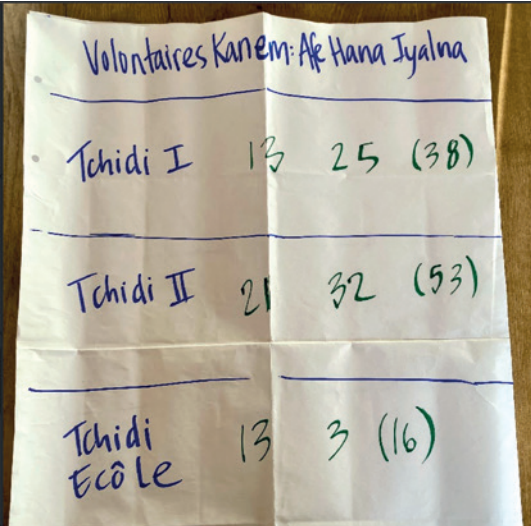
# Annexe 2

## Modèles pour le système de reconnaissance (tableau de bord, badges, carte de solidarité, certificat)

Modèle de tableau de bord de reconnaissance pour enregistrer les actions des volontaires

Équipe Afe Hana Iyalna - Mao								
Volontariat	Actions							
	Niveau 1	Niveau 2	Niveau 3	Niveau 4	Niveau 5	Club des 50 !	Niveau 6	Niveau 7
XXX	xxxxxxxx	xxxxxxxx	xxxxxxxx					
XXX	xxxxxxxx	xxxxxxxx	xxxxxxxx	xxxxxxxx	xxxxxxxx			

Exemple de tableau d'affichage à Kanem, modifié pour récompenser des groupes de volontaires plutôt que des individus



Volontaires Kanem: Afe Hana Iyalna

Tchidi I	13	25	(38)
Tchidi II	21	32	(53)
Tchidi Ecôle	13	3	(16)

### Modèle de badge de reconnaissance


  
  

Félicitations!  
Vous avez réalisé 50 actions  
Bravo pour vos efforts visant à promouvoir la  
nutrition dans notre communauté

Nous sommes l'équipe Afe Hana Iyalna  
Kulina Sawa

### Modèle de carte de solidarité

Carte de Solidarité  
Allié Communautaire

Équipe Afe Hana Iyalna

Nom: \_\_\_\_\_

*Bienvenue dans l'équipe! Nous  
apprécions vos idées, vos contributions  
et votre solidarité*

### Modèle de certificat de volontariat

Le Programme Alimentaire Mondial Tchad vous félicitent pour vos  
efforts pour améliorer la santé et  
nutrition des enfants dans [VILLE/RÉGION]

**Félicitations aux volontaires Afe Hana Iyalna!**

Nom de participant ici

20 Juillet 2025 [Date a changer]



Ajouter votre logo ici

*A*nthrologica

